

STATICKÝ POSUDEK

Ze dne 10.4.2008

OBJEDNATEL:

PROJEKT ŠANCE o.s.
Ve Smečkách 28
110 00 Praha 1
Zast.p.Pavel Kozlerem
Mobil: 721 270 250
Tel: 224 827 370

AKCE:

REKONSTRUKCE, NÁSTAVBA A PŘÍSTAVBA OBJEKTU
NEPOMUCKÁ 5, PRAHA 5

INVESTOR:

PROJEKT ŠANCE o.s.
Ve Smečkách 28
110 00 Praha 1

ZPRACOVATEL:

Ing.Jana Trunečková
TRUPRO servis-statická kancelář
Klapálkova 3138/16
Praha 4
149 00
Mobil. 605 344 002
janatrunecková@seznam.cz



J. Trunečková

Zadání:

Předmětem tohoto projektu je posouzení vhodnosti rekonstrukce, nástavba a přístavba objektu v Nepomucké ulici č. 5 v Praze 5.

Vlastní objekt pochází z 50-tých let, dle ústního sdělení není založen na základových pasech, nýbrž na betonových panelech jakožto provizorní stavba. Jedná se o přízemní objekt obdélníkového půdorysu cca 19 x 10 m. Terén je rovinatý. O historii pozemku není nic známo-zda se nejedná o násyp apod. Sondy k základům zatím nebyly provedeny.

Obvodové stěny tl. 450 mm jsou patrně pouze vyzdívka a nosné jsou pilířky. Střecha je nízká sedlová s nepochůzným podkrovím-patrně nízké příhradové nosníky. Vstup do budovy je řešen jako přístavba cca čtvercového půdorysu se 2 kruhovými sloupy s výrazným poklesem vodorovné části nosníku nad hlavním vchodem, o čemž svědčí stálé zkřivování ocelového rámu křídla dveří. Přístavba vchodu poklesává z důvodu poklesu podzákladí.

Uvnitř je dispozice dělena příčkou tl.150 mm souběžnou s fasádou. Tato hlavní dělicí příčka je protkána řadou šikmých trhlin, takže tato nemůže do budoucna fungovat jako ani jako dělicí ani jako nosná zeď. Tuto je nutno zbourat a postavit novou, případně silnější, pokud by měla sloužit jako nosná. Tato stěna v sobě obsahuje 2 komínová tělesa zralá na zbourání. Fabion u stropní konstrukce je odtržen od zdi. Není jasno, zda je objekt stažen po obvodě železobetonovým věncem, či nikoliv. O stropě není cokoliv známo- patrně je zde pouze podhled pod střešními vazníčky.

Trhliny se vyskytují dále na štitové zdi vedle hlavního vchodu (svislá), na pilířku rohovém diagonálně od hlavního vchodu.cca 1 m nad terénem. O poloze jímek kanalizačních či dešťových ať bývalých či stávajících není zatím nic známo. Tyto, pokud jsou umístěny v blízkosti základů, bývají mnohem hlubší a způsobují poklesy přilehlých stěn.

Z předloženého projektu vyplývá, že by původní část půdorysu měla být zachována a sloužit jako podnož k nástavbě o 1 patro. Ať už by zde byly uvažovány jako nová nosná stropní konstrukce předpjaté panely na rozpětí 10,25 m, nebo nová nosná zeď (místo nynější příčky tl.150 mm) a tedy nějaké nové stropní železobetonové panely, v každém případě je nutno provést stavebně technický průzkum, ohledně zjištění druhu materiálu stěnových pilířků, přítomnosti železobetonového věnce po obvodě, zjistit druh překladů nad stávajícími okny, provést alespoň kopané sondy k základům tak, jak je vyznačeno na přiloženém plánu (viz obláčky). Sondy k základům jsou velmi důležité nejen z hlediska únosnosti, ke zjištění druhu základové zeminy a přítomnosti či nepřítomnosti podzemní vody, ale i z hlediska detailů izolací jak tepelných tak hydroizolací, aby výsledná rekonstrukce měla parametry dle současných standartů a norem .

Dále by měla být zjištěna nebo alespoň odhadnuta únosnost stávajícího obvodového zdiva pokud by mělo zůstat. Toto lze provést až po odhalení překladů nad otvory sondami z boku budovy. Z hlediska přístavby by měl být proveden základní hydrogeologický průzkum. Přístavbu u nynějšího hlavního vchodu doporučuji vůbec zbourat , nově založit v nezámrné hloubce a znovu postavit.. Vnitřní zdi, přinejmenším ta popraskaná s komíny, které jsou také dožilé, musí být vybudovány nové s patřičnými základy.

Uvažované půdorysné rozšíření je také problematické, neboť obsahuje suterén- z toho vyplývá podchytávka základů stávající štítové zdi ,části fasádní zdi směrem do ulice a totéž na straně druhé za prasklým pilířkem. Dalším důvodem podchytávky základů je budoucí schodiště vedoucí ze skladu (garáže) do přízemí.

Pokud by měl být původní objekt vůbec zachován (pouze v případě, že má řádné základy), zůstanou stát pouze obvodové zdi .

Závěr:

Pokud se zjistí, že budova opravdu nemá základy a stojí pouze na jakýchsi panelech, doporučuji stávající konstrukci zbourat, neboť materiály jsou dožilé.

Podklady:

- 1)Vlastní obhlídka budovy+pořízení fotodokumentace
- 2)výkresy k zamýšlené rekonstrukci –studie a vizualizace

Související normy:

- ČSN 73 0035 Zatížení stavebních konstrukcí
- ČSN 73 1401 Navrhování ocelových konstrukcí
- ČSN 73 1101 Navrhování zděných konstrukcí
- ČSN 73 0038 Navrhování stavebních konstrukcí při přestavbách
- ČSN 73 1201 Navrhování betonových konstrukcí
- ČSN 73 1101 Navrhování dřevěných konstrukcí
- ČSN 73 1001 Základová půda pod plošnými základy

V Praze 10.4.2008

Vypracoval: Ing.Trunečková

autorizovaný statik v oboru statika a dynamika

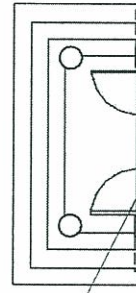


J. Trunečková

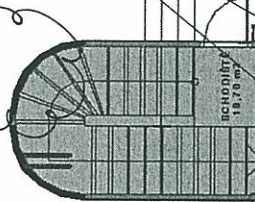
SONDA DO ZIŠTĚNÍ ZAKLAD. ZETINŮ
 KONIKY NA TÍSĚ STARÝCH



BLÍSKO POMEŘŮ PODZEMKŮ



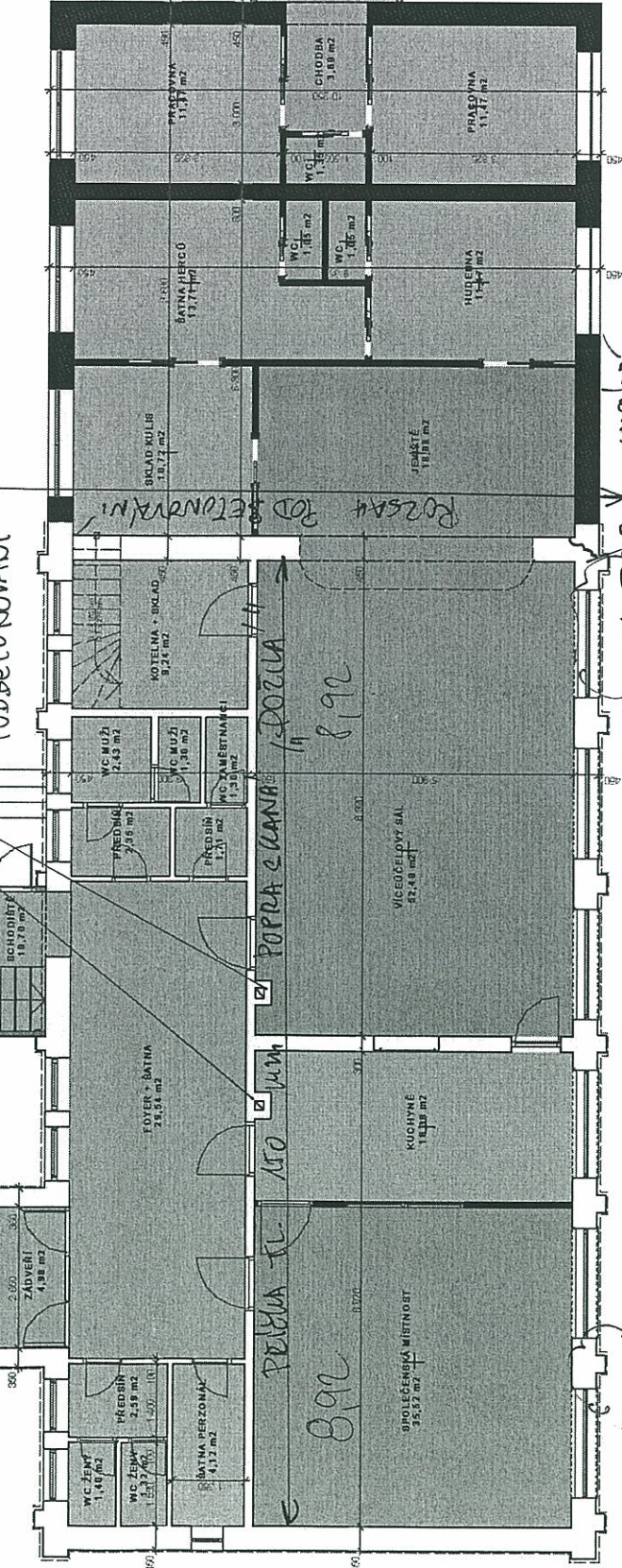
SONDA DO



ROZSAH
 PODBETONOVÁNÍ



10,05 m



SONDA DO ZAKLADŮ
 ZIŠTĚNÍ ZAKLAD. ZETINŮ

ROZSAH PODBETONOVÁNÍ
 NOVÝ STOUPĚN SONDA DO ZAKLADŮ (STARÝ TRÁNKŮ)

PŮVODNÍ BODOVA + NADSTAVBA
 ~ 19,04 m

PRĚSTAVBA SE SUTERÉNEM
 ~ 10,65 m